

BIENVENUE EN  
**Outaouais**

PETIT GUIDE ÉCOCULTUREL  
À L'USAGE DES BRETONS



PARTIE 1

# *L'économie sociale en Outaouais*

## Bienvenue en Outaouais !

*De ce côté-ci de l'Atlantique, cette contrée située à l'ouest du Québec n'est pas la plus connue... mais gagnerait grandement à le devenir ! Ancrée dans un environnement à couper le souffle, elle doit son nom à la rivière qui la borde et partage une frontière avec l'Ontario. Rural et très dynamique, l'Outaouais a de l'énergie à revendre !*



### Carte d'identité

Nom : Outaouais

Superficie : 34,704 km<sup>2</sup>

Population : 390 830  
habitant-es (janvier 2018)

Densité : 150 hab./km<sup>2</sup>

Nom des habitant-es :  
les Outaouais et Outaouaises

Municipalités régionales  
de comté :  
La Vallée-de-la-Gatineau,  
Les Collines-de-l'Outaouais,  
Papineau, Pontiac

Ville majeure :  
Gatineau, qui est aussi la  
quatrième ville du Québec



On y parle français de façon majoritaire, mais l'anglais est également pratiqué dans certaines communautés. Les langues des Premières Nations sont également présentes sur le territoire.



La majorité de la population vit à Gatineau et travaille dans le secteur tertiaire. Les habitant-es des territoires périphériques sont employé-es dans l'exploitation des ressources naturelles et dans le domaine public.



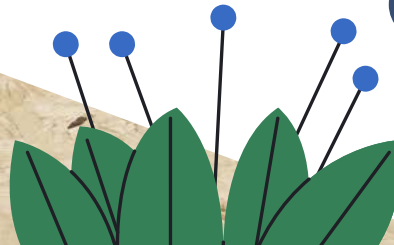
Ici, on aime l'érable ! Il est consommé sous toutes ses formes. À goûter absolument : l'incoronable « pudding chômeur », un gâteau à base de sirop d'érable.



Dans les grands parcs, on peut croiser des ours, des loups, des cerfs de Virginie, des dindons sauvages ou des castors !



L'industrie forestière a fait la prospérité de la région. Encore au centre des activités économiques, le secteur forestier est aujourd'hui en pleine restructuration.



## Définitions

Au Québec, on ne parle pas d'économie sociale et solidaire (ESS) : c'est l'expression « économie sociale » (ES) qui prévaut.

Les entreprises de l'économie sociale, appelées aussi « entreprises collectives », exercent des activités économiques à des fins sociales, c'est-à-dire qu'elles vendent ou échangent des biens et services dans le but de répondre aux besoins de leurs membres ou des communautés dans lesquelles elles sont implantées. Leur objet n'est pas le profit pécuniaire.

### Les principes de fonctionnement :

- Cette activité répond aux besoins de ses membres ou de la collectivité.
- L'entreprise ne dépend pas du contrôle décisionnel d'organismes publics.
- La gouvernance démocratique est exercée par les membres de l'entreprise.
- L'entreprise aspire à une viabilité économique.
- La distribution des surplus générés par l'activité de l'entreprise est interdite. Dans certains cas, ces surplus peuvent être redistribués aux membres, au prorata des opérations effectuées entre chacun d'eux et l'entreprise.
- En cas de dissolution, le reliquat des biens doit être dévolu à un organisme partageant des objectifs semblables et établi au Québec.

Au Québec, l'économie sociale est constituée de mutuelles, de coopératives et de certains organismes à but non lucratif (OBNL).

**Il existe 5 types de coopératives au Québec :** des coopératives de consommateur-rices, des coopératives de travailleur-euses, des coopératives de producteur-rices, des coopératives de solidarité, des coopératives de travailleur-euses actionnaires.

**Les organismes à but non lucratif (OBNL) :** pour être une entreprise de l'économie sociale, un OBNL doit avoir des activités marchandes. Il doit et fonctionner de manière démocratique, c'est-à-dire avec des membres, une assemblée générale et un conseil d'administration.

## Le développement de l'ES sur le territoire

En Outaouais comme dans la ville de Gatineau, les projets d'économie sociale font rayonner le territoire et le placent au carrefour d'innovations politiques et citoyennes. Ces projets sont le fruit d'une collaboration étroite entre les différents paliers gouvernementaux et locaux d'un côté, et les réseaux de l'économie sociale, de l'autre.

En novembre 2020, un **Plan d'action gouvernemental en économie sociale** a été adopté par le gouvernement du Québec : il entend mettre l'économie sociale au service des communautés et d'une relance économique plus juste.

Cette même année, **la Ville de Gatineau**, principale municipalité de la région, s'est dotée d'une politique d'économie sociale, élaborée en partenariat avec les principaux acteur-rices du secteur. Son objectif : décupler les impacts positifs des projets locaux et des investissements municipaux.

## Quelques chiffres clés

Au Québec, le secteur de l'économie sociale représente près de **48 milliards de dollars** de chiffre d'affaires

## Établissements et emplois

**11 200**  
entreprises

**220 000**  
emplois

Parmi eux, on trouve :

 **2 400 entreprises**  
 **39 700 salarié-es**  
dans les coopératives  
non financières

 **8 400 entreprises**  
 **135 300 salarié-es**  
dans les OBNL

 **350 entreprises**  
 **45 000 salarié-es**  
dans les coopératives  
financières et mutuelles

## Les 3 secteurs phares

Enseignement,  
services de garde  
& assistance  
sociale

Organisations  
civiques  
& sociales

Habitation  
& location

## Secteurs en croissance

Immobilier collectif



Technologies  
numériques



Environnement



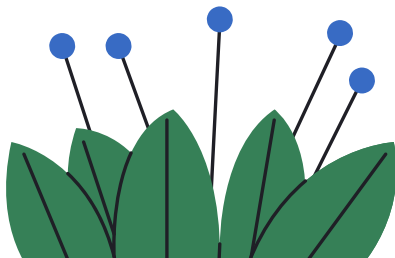
## Les entreprises de l'économie sociale sont de petites entreprises

**65%**

comptent moins de  
**10 employé-es**  
salarié-es  
mais...

**250 entreprises**  
collectives comptent  
plus de **100 salarié-es**

**400 entreprises**  
ont des revenus de  
**10 millions de dollars**  
ou plus





PARTIE 2

# *L'écosystème de l'économie sociale*

# Les pouvoirs publics et politiques & l'ES

## Le Canada

est une confédération au sein de laquelle les pouvoirs sont répartis entre le gouvernement fédéral et les gouvernements provinciaux, dont le Québec. Chaque province possède donc son propre parlement, son gouvernement (Premier ministre et ministres), son lieutenant-gouverneur représentant la Couronne britannique, son budget et ses tribunaux.

## Au Québec

Une loi pour l'ES, la loi sur l'économie sociale de 2013.

## Le Chantier de l'économie sociale

a pour mission de promouvoir et soutenir le développement de l'économie sociale au Québec.

## Le Conseil québécois de la coopération et de la mutualité

est chargé de promouvoir les modèles coopératif et mutualiste au Québec.

## 22 pôles d'économie sociale pour 19 régions administratives et 3 groupes autochtones

Consacrés au développement de l'économie sociale sur leur territoire, ils sont reconnus comme les interlocuteurs privilégiés dans ce domaine au niveau régional.

## 4 plans d'action gouvernementaux

Vers le plein emploi, volet économie sociale (2003-2006)

Le Plan d'action gouvernemental pour l'entrepreneuriat collectif (2008-2013)

Le Plan d'action gouvernemental en économie sociale (2015-2020)

Le Plan d'action gouvernemental en économie sociale (2020-2025)





# Les acteur·rices de l'ES en Outaouais

Accompagnent

## LA COOPÉRATIVE DE DÉVELOPPEMENT RÉGIONAL (CDR) OUTAOUAIS-LAURENTIDES

Reconnue pour son expertise dans l'accompagnement de projets collectifs diversifiés et innovateurs, elle propose des services adaptés aux projets en émergence, avec un suivi personnalisé, axé sur le développement des compétences. Cette expertise est mise à profit dans toutes les étapes de la vie des entreprises collectives.

[cdrol.coop](http://cdrol.coop)

Informent

## L'INCUBATEUR EN ÉCONOMIE SOCIALE DE L'OUTAOUAIS

Il a pour mission d'accélérer le développement d'entreprises collectives innovantes en fournissant un accompagnement personnalisé des projets ainsi qu'une série d'ateliers et de formations par cohortes d'entrepreneur·euses.

[incubateures07.org](http://incubateures07.org)

Financent

## RISQ, RÉSEAU D'INVESTISSEMENT SOCIAL DU QUÉBEC

Grâce à son expertise, ce réseau contribue à l'essor des entreprises de l'économie sociale du Québec en offrant des outils financiers accessibles, adaptés à leurs particularités et aux différentes phases de leur développement.

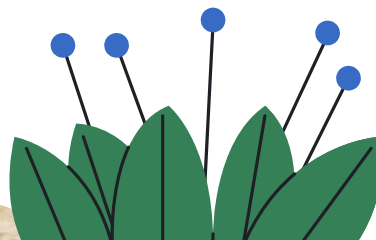
## LA FIDUCIE DU CHANTIER DE L'ÉCONOMIE SOCIALE

Elle offre des prêts, sans exigence de remboursement de capital avant quinze ans. Ce capital permet de soutenir les projets de démarrage et d'expansion des entreprises et d'appuyer leurs investissements immobiliers.

Représente

## LE PÔLE D'ÉCONOMIE SOCIALE DE L'OUTAOUAIS

Il fait la promotion de l'économie sociale en Outaouais et favorise les partenariats avec les intervenant·es locaux·ales et régionaux·ales en économie sociale. Il a également pour objectif de contribuer à améliorer l'expansion des entreprises de l'économie sociale.







## Culture

L'Outaouais porte une culture métissée au sein de laquelle les entreprises collectives jouent un rôle de premier plan. Les municipalités régionales de comté souhaitent donc faire de la culture un tremplin pour une économie régionale dynamique, ancrée dans le territoire et l'histoire de la région. La Ville de Gatineau mise également sur la vivacité culturelle afin de favoriser le développement social et économique de l'Outaouais.

### LE DROIT (COOPÉRATIVE DE SOLIDARITÉ)

Le journal *Le Droit*, le quotidien francophone d'Ottawa-Gatineau, a été fondé à Ottawa en 1913. Ce média a été repris par une coopérative en 2019.

[ledroit.com](http://ledroit.com)

### LA FAB – CENTRE DES ARTS, DE LA CULTURE ET DU PATRIMOINE DE CHELSEA (COOPÉRATIVE DE SOLIDARITÉ)

Ouvert en 2012, cet ancien presbytère se veut aujourd'hui un centre multifonctionnel abritant une galerie, une boutique et des studios d'artistes.

[culturechelsea.ca](http://culturechelsea.ca)

### CENTRE D'ACTION CULTURELLE DE LA MRC PAPINEAU (OBNL)

Implanté à Montebello, le centre possède une salle d'exposition et fait la promotion d'une culture et d'un art local ancrés dans les communautés.

[culturepapineau.org](http://culturepapineau.org)

### CULTURE OUTAOUAIS (OBNL)

Cet organisme accompagne et soutient les artistes, les écrivain-es, les travailleur-euses culturel-les et les organismes culturels de l'Outaouais dans leur développement professionnel et la gestion de leurs projets.

[cultureoutaouais.org](http://cultureoutaouais.org)

### PLACE DES ARTISTES DE FARRELLTON (COOPÉRATIVE DE SOLIDARITÉ)

Gérée par les artistes, la coopérative a pour vocation de fournir des espaces de résidence ou d'exposition.

[paf-fas.org](http://paf-fas.org)

**137 millions  
de dollars**

consacrés à un plan d'action pour  
financer l'économie sociale à  
travers le Québec (2020)



## Loisirs

L'Outaouais possède de nombreux sites naturels uniques, qui permettent aux résident-es comme aux touristes de pratiquer de multiples activités de plein air. De plus, en ville, des infrastructures sportives variées sont proposées, du bowling au patin en passant par le curling ou le football. Cette offre est en partie assurée par des structures de l'économie sociale.

### VISION MULTISPORTS OUTAOUAIS, COMPLEXE DE GLACES ET TERRAINS DE SPORT (OBNL)

Cet OBNL construit et gère des infrastructures sportives de qualité afin de promouvoir l'activité sportive pour les jeunes de l'Outaouais. L'entreprise fournit des solutions innovantes à la gestion et au développement des installations par l'intermédiaire de partenariats communautaires.

[visionmultisportsoutaouais.ca](http://visionmultisportsoutaouais.ca)

### PARC ÉCOLOGIQUE DALTON (OBNL)

Le parc écologique Dalton et le parc floral des Nations sont deux infrastructures complémentaires situées dans la ville de Gatineau. L'objectif de cette organisation est de sensibiliser les plus jeunes, mais aussi les visiteur-euses de passage à la protection de l'environnement.

[parcdalton.com](http://parcdalton.com)

### RELAIS PLEIN AIR (OBNL)

Cet organisme offre des expériences en plein air au cœur du parc de la Gatineau. Au programme : location de skis de fond, de raquettes et vélos d'hiver, mais aussi cours de ski, de raquettes ou de yoga.

[relaispleinair.ca](http://relaispleinair.ca)

### PLEIN AIR – AVENTURE HÉLIANTHE (COOPÉRATIVE DE SOLIDARITÉ)

En offrant des activités de ski et de plein air pour tous, cet organisme promeut un développement écotouristique harmonieux et durable.

[cooperativehelianthe.com](http://cooperativehelianthe.com)

### FONDATION FORÊT BOUCHER (OBNL)

Située à Gatineau, la Fondation forêt Boucher a pour mission de protéger, de préserver et de mettre en valeur la flore et la faune de cette immense forêt urbaine.

[fondationforetboucher.ca](http://fondationforetboucher.ca)



12 %

des emplois de l'ES dans les entreprises de loisirs au Québec



## Agroalimentaire

L'agroalimentaire est un secteur phare au Québec, et particulièrement en Outaouais. La forte demande de produits de qualité à proximité des lieux de vie, mais aussi la sauvegarde et la consolidation d'une agriculture locale sur les terres fertiles des vallées de la région ont contribué à la croissance de ces entreprises.

### LAITERIE DE L'OUTAOUAIS

Créée à la suite de la fermeture de la laiterie régionale, la Laiterie de l'Outaouais fonctionne grâce à une coopérative de 30 travailleur-euses et une coopérative de consommateur-rices d'environ 800 membres.

[laiterieoutaouais.ca](http://laiterieoutaouais.ca)

### FERME COOP LA ROSÉE (COOPÉRATIVE DE TRAVAILLEUR-EUSES)

À Notre-Dame-de-la-Paix, dans la région vallonnée de la Petite-Nation en Outaouais, les agriculteur-rices de cette ferme cultivent 12 acres (4,85 hectares) en cultures maraichères et fruitières biologiques.

[fermecooplarosee.com](http://fermecooplarosee.com)

### MARCHÉ DE L'OUTAOUAIS (COOPÉRATIVE DE SOLIDARITÉ)

Il offre plus de 2000 produits locaux produits par 60 producteur-rices de l'Outaouais. L'objectif est de fournir des produits de la région en créant un lien direct entre consommateur-rices et producteur-rices.

[marcheoutaouais.com](http://marcheoutaouais.com)

### MARCHÉ MOBILE (COOPÉRATIVE DE SOLIDARITÉ)

Ce marché alimentaire roulant offre des produits frais et sains à des prix abordables, pour les communautés de Gatineau qui ne disposent pas d'épicerie accessible.

[marchemobilegatineau.ca](http://marchemobilegatineau.ca)



12 %

des emplois dans l'agroalimentaire au Québec



## Les âges de la vie

Les entreprises collectives de l'Outaouais sont très présentes dans le secteur des services à la personne, des soins de santé jusqu'au support à la mobilité ou aux familles et parents. Dans un domaine concurrentiel, ces entreprises collectives ont pour objectif de rester au plus près des besoins exprimés par la population.

### CAMPUS 3 (OBNL)

Cours, activités récréatives diversifiées ou même hébergement, Campus 3 répond aux besoins d'engagement, d'apprentissage et de socialisation des personnes de 50 ans ou plus.

[campus3.ca](http://campus3.ca)

### COOPÉRATIVE DES 1001 CORVÉES

Elle fait partie du réseau des entreprises de l'économie sociale en aide à domicile (EESAD) et contribue à améliorer la qualité de vie et le bien-être de ses client-es au quotidien.

[coopdes1001corvees.ca](http://coopdes1001corvees.ca)

### COOPÉRATIVE DES PARAMÉDICS

Cette coopérative de travailleur-euses fournit les services de soins préhospitaliers d'urgence en Outaouais.

[paramedic.coop](http://paramedic.coop)

### CPE LA CIBOULETTE (OBNL)

Cet organisme fournit des services de garde d'enfants en Outaouais.

[cpeauxtroispommes.com](http://cpeauxtroispommes.com)

### COOP DE SANTÉ DU NORD DE LA PETITE-NATION

Il s'agit d'une clinique médicale qui appartient à ses membres. Ici, on soigne les habitant-es, mais le maître-mot est avant tout la prévention.

[coopsantepetitenation.com](http://coopsantepetitenation.com)

16 %

des entreprises dans le domaine des services au Québec



## Services à la collectivité

Certaines missions des entreprises de l'ES viennent compléter l'offre de service public, dans la mesure où elles visent à répondre aux besoins de communautés larges. Ces organisations aux différentes vocations participent à la création d'un espace public plus dynamique.

### SPCA DE L'OUTAOUAIS (OBNL)

Ce refuge vient en aide aux citoyen·nes aux prises avec un problème concernant les animaux, errants ou familiers.

[spca-outaouais.org](http://spca-outaouais.org)

### LA RELANCE (OBNL)

Fondé en 1982, cet organisme est consacré à la réintégration professionnelle.

[larelance.ca](http://larelance.ca)

### FABLAB (COOPÉRATIVE DE SOLIDARITÉ)

Le FabLab permet aux habitant·es d'apprendre à créer des objets en utilisant des outils numériques, dans un esprit d'échange de savoirs.

[fabriquemobile.com](http://fabriquemobile.com)

### TRANSPORTATION PONTIAC (OBNL)

Cette entreprise offre des services de transport collectifs et adaptés, sur le territoire du Pontiac.

[mrcpontiac.qc.ca](http://mrcpontiac.qc.ca)

### MOBI-O (OBNL)

MOBI-O, le centre de gestion des déplacements (CGD) de Gatineau et de sa région est un organisme à but non lucratif qui a pour mission de favoriser le développement, la mise en œuvre et la promotion de solutions en matière de mobilité durable. Pour réaliser sa mission, MOBI-O propose des services d'expertise-conseil et des services de coordination.

[mobi-o.ca](http://mobi-o.ca)

### PETIT CAFÉ DE CANTLEY (OBNL)

Ce café vise à créer un noyau villageois dans la municipalité de Cantley et à améliorer le bien-être de la communauté.

*facebook : Petit-Café-de-Cantley*

## les 3/4

des entreprises de l'économie sociale servent une clientèle située dans la région où elles se trouvent



PARTIE 3

## *La coopération*



## Enjeux & histoire d'une coopération

En octobre 2011, un groupe de professionnel·les d'Ille-et-Vilaine de l'ESS participe au FIESS à Montréal (forum international de l'ESS) organisé par le Chantier de l'économie sociale.

Ce forum leur permet de rencontrer et d'échanger avec des acteur·rices de l'ESS du monde entier, mais aussi de découvrir l'économie sociale au Québec.

Ils ramèneront dans leurs valises les coopératives jeunesse de services (CJS), qui seront expérimentées dès l'été 2013 en Bretagne.

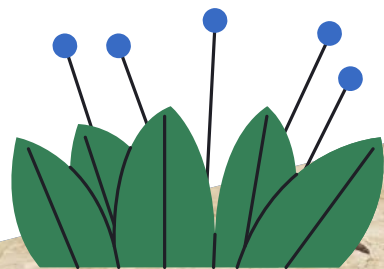
Grâce à Katerine Roy, coordinatrice du projet CJS au Québec et chargée de son développement à l'international, les Breton·nes ont l'opportunité de rencontrer différent·es acteur·rices de l'économie sociale québécoise, parmi lesquelles la coopérative de développement régional Outaouais-Laurentides (CDROL) et son directeur, Patrick Duguay, par ailleurs président du Chantier.

Les temps d'échanges formels ou informels se multiplient au fil des années : formations, signature de convention, sommet des coopératives, partenariat Rennes-Longueuil, GSEF 2016, coopération TAG35-CDROL sur l'incubateur...

En octobre 2018, le GSEF (forum mondial de l'économie sociale) a lieu à Bilbao. Le Département d'Ille-et-Vilaine, avec le comité consultatif en ESS, participe activement à la mise en place d'une grande délégation bretonne, et l'Outaouais envoie une délégation composée d'élus·es de Gatineau, d'entreprises de l'économie sociale et de membres de l'équipe de la CDROL.

Les délégations bretonne et québécoise se rencontrent à nouveau et souhaitent franchir un cap dans leurs échanges, celui de la formalisation d'un partenariat entre l'Ille-et-Vilaine et l'Outaouais autour de l'ESS.

Une première étape est le projet de coopération entre l'Ille-et-Vilaine et l'Outaouais dans le cadre du Fonds franco-québécois pour la coopération décentralisée 2019-2020 (FFQCD). C'est le début d'une coopération inventive entre nos deux territoires !



## Le projet commun

Il y a des points communs entre l'Ille-et-Vilaine et l'Outaouais : des métropoles qui rayonnent (Rennes et Gatineau), des territoires ruraux parfois en difficulté, un engagement fort des entreprises de l'économie sociale et solidaire, une envie de coopérer entre collectivités locales et acteur·rices de l'ESS... et surtout la même vision que l'économie sociale et solidaire porte une véritable dynamique au service du développement local, social et durable de nos territoires.

Ce projet de coopération comporte d'abord une phase d'interconnaissance, dont ce document est la synthèse. Mais la démarche repose aussi sur l'échange d'outils entre TAG35 et la CDROL, une réflexion sur la mise en œuvre de politiques publiques en ESS entre le Département d'Ille-et-Vilaine et la Ville de Gatineau, de visites inspirantes en milieu rural, de moments de convivialité et de réseautage.

Il débouchera sur du transfert de projets, d'entreprises, de méthodologie, de l'échange d'étudiant·es ou de professionnel·les.





## Ce qu'on aimerait bien IMPORTER

### Côté français :

Emmanuelle Rousset, des montages complexes :

« J'aimerais qu'on puisse s'inspirer de la capacité de la CDROL (coopérative de développement régional Outaouais-Laurentides) à mettre en œuvre des montages juridiques et économiques complexes. Au sein d'une même structure, comme la Laiterie de l'Outaouais, on peut ainsi retrouver une coopérative de travailleurs, une coopérative de consommateurs et des investisseurs privés. Ce sont des modèles d'envergure puissants qui produisent des résultats impressionnants. »

Pascal Dallé, le PPCP (partenariat public-citoyens-privé) :

« Leur capacité à réunir autour d'une même table des acteurs publics et des citoyens privés pour financer des projets économiques d'envergure. C'est grâce à ce genre de montage que, récemment, ils ont pu sauver le journal *Le Droit*. »

### Côté québécois :

Claudine Lalonde, le marketing à la bretonne :

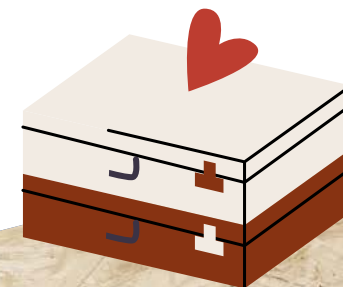
« On aurait à apprendre de votre marketing à la bretonne. Vous trouvez des noms sympas, vous développez des marques avec un vrai univers, comme La Belle Déchette ou La Cohue, qui s'incarnent dans des lieux chaleureux qui ont une âme. »

Joëlle Ritchie, les clubs Cigales :

« On a été très impressionnés par les Cigales. La prise en charge collective pour investir dans des projets pertinents pour les communautés est un modèle qu'il serait intéressant d'implanter chez nous. »

Vincent Roy, le temps de l'émergence :

« On aimerait en apprendre plus sur la capacité des collectivités à travailler ensemble pour financer des projets innovants. Grâce à cette collaboration, vous laissez vraiment le temps aux projets émerger. C'est important de financer du temps. »



## Ce qu'on aimerait bien EXPORTER

### Côté français :

Laurent Prieur, importer en innovant :

« Un peu ironiquement, je dirai que j'exporterais bien au Québec notre manière bretonne d'importer les modèles québécois ! J'explique : quand nous avons importé le modèle des coopératives jeunesse de services, nous l'avons digéré, adapté et implanté en l'enrichissant. Nous avons ainsi développé non seulement des coopératives jeunesse de services, mais aussi des coopératives de jeunes majeurs, des coopératives de territoires. Le tout avec un appui des différentes collectivités, ce qui donne au projet une dimension politique forte. »

Assia Aich, le soutien collectif des collectivités :

« En Ille-et-Vilaine, les différentes collectivités travaillent ensemble au soutien financier des projets à différents stades de leur développement. Cette cohérence donne aux projets et aux entrepreneurs soutenus une très forte crédibilité, qui leur assure puissance et durabilité. »

### Côté québécois :

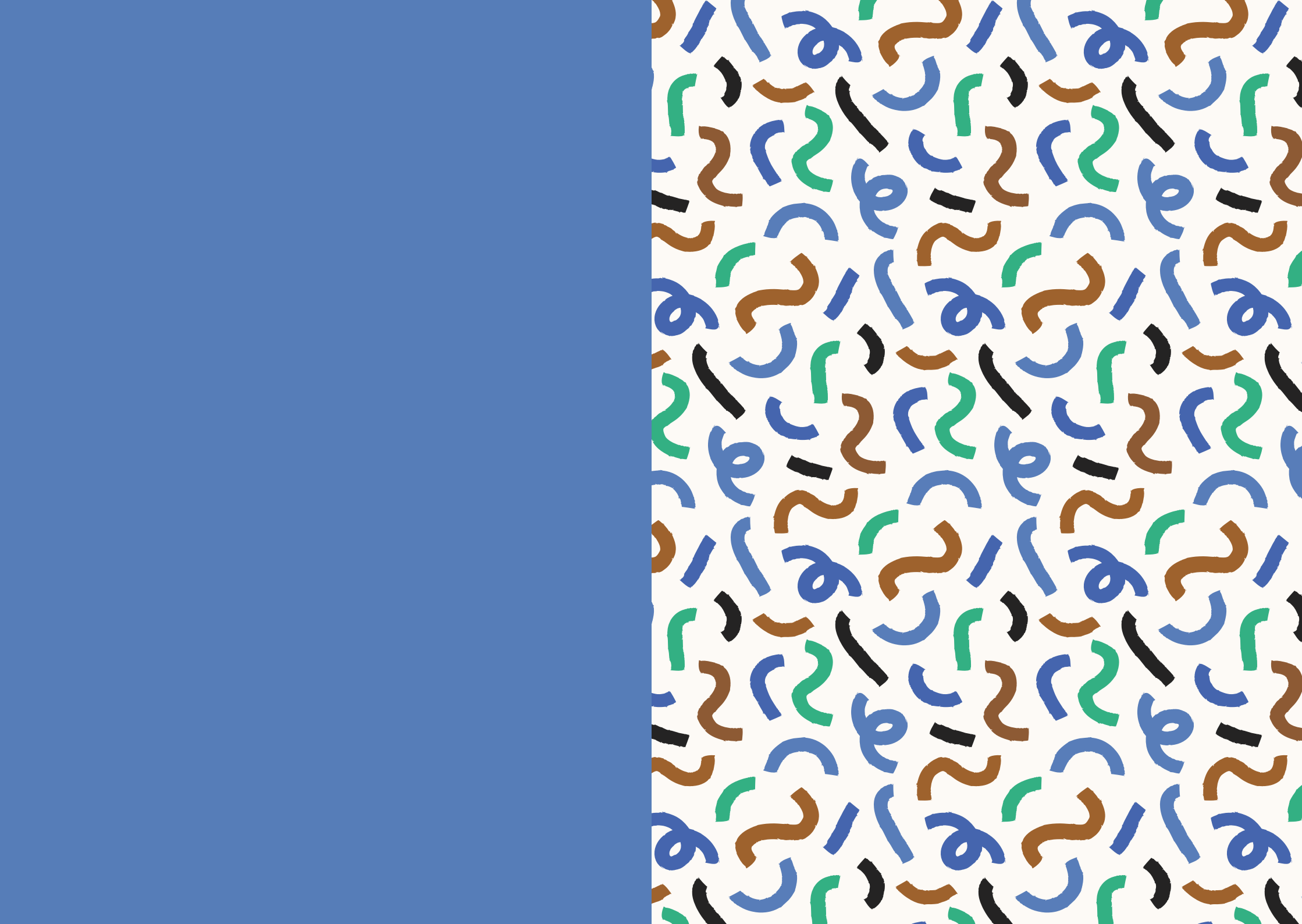
Véronique Martin, les coopératives d'habitation :

« La dimension participative dans le logement nous paraît essentielle. Si on avait attendu qu'il y ait assez de logements pour tout le monde, on y serait encore. Les coopératives d'habitat, ça crée de la solidarité et de la mixité sociale. »

Patrick Duguay, les outils financiers de l'ESS :

« Au Québec, nous disposons d'outils financiers spécifiques à l'économie sociale et solidaire. Du court terme au capital patient (prêt très longue durée sur 50 ans), nous avons toute une série d'outils qui nous permettent de financer tout type de projet avec une gouvernance qui est celle de l'ESS. »





1000 483-2000



Association  
d'orthoptistes  
du Québec  
A.O.Q.

